

SEX TOYS GUIDA ALL'USO



Betty&Books
Via Rialto 23/a - Bologna
www.betty-books.com

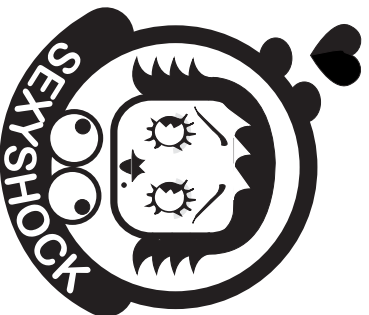
Safe Sex!

I sexy oggetti ci sono perchè:

sono simpatici, goduriosi, cavalcano l'autonomia sessuale, cavalcano l'**incontro divertente** con altre donne o con uomini fantasiosi, vibrano e massaggiano, dalla clitoride all'orecchio sinistro.

Ironicamente, sfatano miti sfeticciano feticci, sono loro stessi possibili feticce perchè il mondo è sensuale, tutto il bello della vita è la **sperimentazione**. Nella sperimentazione sessuale c'è molta energia bella e rivoluzionaria.

Guida all'uso a cura di sexyshock



www.ecn.org/sexyshock

Safe sex = sesso sicuro e qualità' del piacere! Con l'espressione "safe sex" si intende un insieme di pratiche, tecniche e strumenti volte alla prevenzione di malattie sessualmente trasmissibili e di gravidanze indesiderate. **Vogliamo intenderlo in senso più ampio: essere a proprio agio e poter scegliere "cosa, come, quando e con chi". Il sesso sicuro è anche e innanzitutto il sesso che dà piacere, che risponde ai desideri di chi lo fa.**

Consensualità!

Quasiassi fantasia è legittima. Ma non è detto che le nostre fantasie e gusti siano condivisi dal/dai partner. Conoscere il proprio desiderio ed essere in grado di esprimerlo è un fattore di crescita personale ed è il primo **antidoto contro sopraffazione e violenza**.

Fantasia e immaginario!

Non c'è un modo sbagliato e uno giusto per vivere la sessualità, e la fantasia svolge in essa un ruolo determinante. Se da una parte approcci giudicanti, censura e tabù possono inibire una vita sessuale piena e soddisfacente, dall'altra il bombardamento di immaginari sessuali stereotipati cui siamo sottoposti@ rischiano di diventare gabbie cognitive e comportamentali non meno opprimenti.

L'immaginazione è un muscolo! E allora: esercizio!

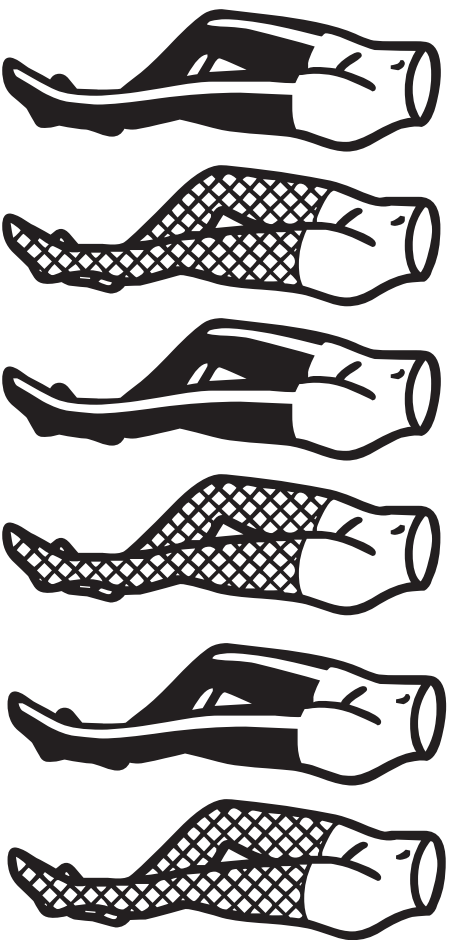
Consapevolezza!

Se la fantasia ha un ruolo determinante nella sessualità, e se è vero che non si può prescindere dalla condivisione (in tutte le pratiche in cui siano coinvolte più di una persona), c'è almeno un altro ingrediente fondamentale: **la conoscenza del proprio e dell' altrui corpo.**

ConSensuality

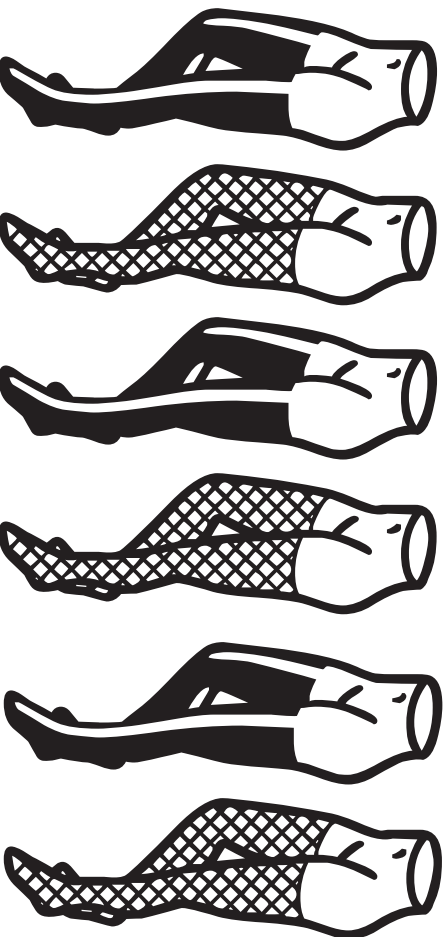
WORKSHOP

Un ciclo di seminari teorici e pratici, dimostrazioni e conferenze, su diverse pratiche e tecniche erotiche: una serie di proposte eterogenee su possibili approcci alla sessualità, al piacere, alla cura e conoscenza del corpo, alla relazione.
info: <http://atelierbetty.noblogs.org>

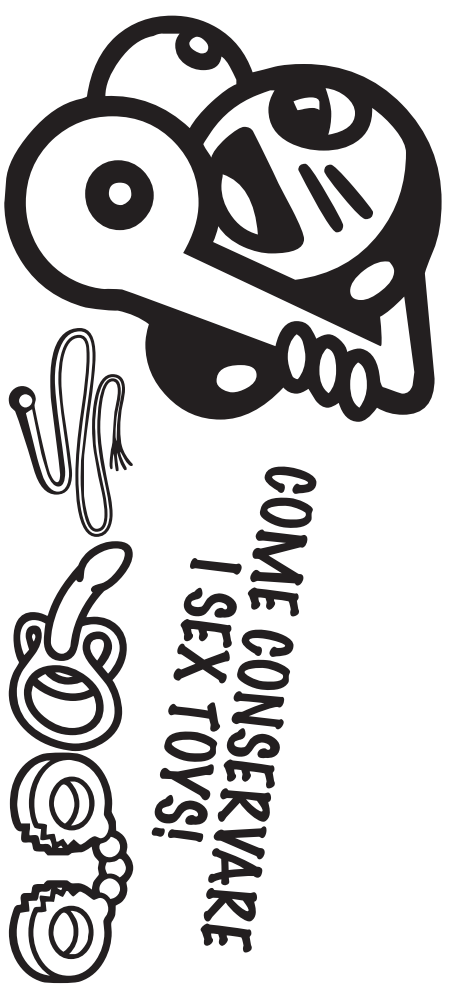


Lattice

Il latex appena tolto dalla confezione è opaco, per renderlo lucido dopo averlo indossato basta spuzzargli sopra del silicone spray. Tenete della carta di giornale sotto i piedi per non macchiare e rendere scivoloso il pavimento.



5



**COME CONSERVARE
I SEX TOYS!**

I vostri giocattoli vanno protetti dalla polvere e lavati con cura, ma ricordatevi che non possono durare un'eternità e anche se sono stati abbandonati per qualche mese nel cassetto **devono essere sostituiti**.

Per conservare i vostri giochi perfettamente sani ed evitare che diventino fonte di infezioni state attent* ad alcune regole:

- * Prima e dopo l'uso lavateli con **sapone neutro** (o delicato) e acqua tiepida.
- * Non fate bollire i vibratori e gli oggetti delicati (come i materiali in jelly).
- * **Se condividete vibratori o dildi** con uno o più partner protegeteli con un preservativo. Oppure indossate il femidom
- * Utilizzate assieme ai toys **lubrificanti a base d'acqua**, perchè i prodotti a base di olio (burro, olio per massaggio, lubrificanti a base di olio) distruggono il lattice. Abbiamo tanti tipi di lubrificanti a base d'acqua anche aromatizzati alla frutta.

LUBRIFICANTE KY

è un gel sterile (senza germi microbici) Senza grassi, trasparente, solubile in acqua e non irritante.

LUBRIFICANTE Biogel

Speciale per pelli sensibili, naturale e biologico al 100 %. Tutte le materie prime utilizzate sono di origine vegetale. Senza conservanti aggiunti e con un PH naturale.

2

PALLINE DELLA GEISHA

Due palline contenenti una sfera di metallo che muovendosi produce una vibrazione. Le loro vibrazioni aumentano lo stimolo del massaggio intimo, e una **muscolatura allenata della vagina** e del bacino rende più piacevoli i rapporti sessuali!

*Come

Una pallina va infilata in vagina vicino al collo dell'utero e l'altra si colloca sempre in vagina sotto la prima. Ogni movimento fa sì che la seconda palla colpisca quella situata più in profondità, diffondendo **vibrazioni** in tutta la zona genitale.

LAVA SPOT

Questo innovativo vibratore da appoggio stimola con il contatto, con il massaggio e con l'appoggio le **zone erogene del corpo** dall'esterno.

*Come

E' assolutamente impermeabile e può essere usato senza problemi sott'acqua. L'intensità della vibrazione può essere regolata.

VIBRATORI

Massaggiatori a batteria morbidi o rigidi.

Alcuni hanno una duplice funzione di stimolazione (ano/vagina insieme oppure vagina/clitoride).

*Come

Per gli uomini se posto nel perineo stimola indirettamente anche la prostata (i tantrici lo paragonano al punto G femminile)

Per le donne possono essere utilizzati per delle penetrazioni vibranti o per stimolare la clitoride o l'ano.

*Consigli

Se lo utilizzate sul vostro partner, fatelo dopo averlo visto utilizzare da lui stesso. Ciò vi permetterà di imparare a procurargli il massimo piacere con questo oggetto.

Renderete il suo uso ancor più comodo e stimolante se utilizzerete un lubrificante a base d'acqua.

I vibratori non devono essere utilizzati nell'acqua, salvo i modelli a tenuta stagna

Attenzione!!

Evitiamo una simpatica giornata al pronto soccorso per recuperare il vibratore perduto. (Sì, succedono anche queste cose!).

I vibratori anali sono quelli con una base molto più larga della punta, impossibile da introdurre anche in attimi di distrazione.



PALLINE ANALI

Le palline anali possono essere in pvc o in jelly. Sono dieci palline di plastica con dimensioni differenti, sono fissate ad uno stelo per permettere il movimento "su e giù". Le palline sono rigide ma lo stelo è flessibile.

*Come

da introdursi nel retto o nella vagina. La differenza di diametro delle palline permette una vasta gamma di possibilità diverse di piacere.

COCK RING

Anelli flessibili di dimensioni diverse. Si trovano in lattice, ma anche pelle o metallo. Procurano un'**erezione** prolungata stringendo il pene.

Contemporaneamente (la seconda della formal) stimolano "la clitoride", o si adattano a penetrazioni anali.

*Come

A seconda della tipologia va applicato alla base del pene (deve contenere lo scroto) oppure poco sotto il glande. A volte se ne inseriscono 3 da mettere in punti diversi

L'inserimento può avvenire sia con pene eretto che in fase di riposo. Si consiglia l'uso di un lubrificante per un maggiore comfort.

*Consigli

Scegliere la propria taglia con precauzione: un cockring troppo stretto rischierebbe di fermare al circolazione sanguigna. E' preferibile, dunque, privilegiare i modelli di cockring di cui potete scegliere il diametro.

E buona regola sciogliere il bondage al pene ogni 20/30 minuti per consentire la riattivazione completa della circolazione del sangue anche se non si presenta alcun sintomo di difficoltà circolatoria.

In nessun caso applicare anelli per tutta la notte.

DILDI

In lattice, vari colori varie misure. Alcuni sono morbidi, altri di vetro dal design ricercato.

*Come

I dildi in lattice si possono anche indossare con delle apposite cinture nere, o colorate, lisce o borchiate.

Quelli in crystal conservano la temperatura che desiderate, basta immergerli in acqua fredda o calda.

*Consigli

Per la penetrazione anale si consigliano quelli composti da una successione di palline o a forma di cono.

Vanno lubrificati e mossi con un movimento rotatorio in modo da rilassare il muscolo. La base del dildo o del "cono" (cono con base su cui sedersi) e' fatta apposta per evitare che il dildo venga risucchiato ;)

Per tutti gli altri modelli fate attenzione, please.



3

4

